

EXTERNA

Balkonbodenplatten

Anwendungsvorschriften

(Stand der Technik im Juni 2012)

Anwendungsbereiche

EXTERNA Balkonbodenplatten können für tragende Konstruktionen bei Bau/Sanierung von **Balkonen, Treppen, Terrassen, Podesten, Estrichböden** oder ähnlichen Anwendungen, die keiner zu hohen Punktlast ausgesetzt sind, verwendet werden.

Produktbeschreibung

Witterungsbeständige HPL-Schichtstoffplatte gemäss EN 438, Oberfläche mit rutschmindernder Viereckstruktur (GRIP) in Diagonalrichtung. Farben: **Grau 475, Beige 416, Elfenbein 825, Sand 414, Ocker 1801, Wood Colony 604** (im Format 3040x1290mm nicht erhältlich)

Planungsrichtlinien

- Gefälle von mindestens 1.5 – 2.0%. Das Wasser muss immer abfliessen und darf bei den Bohrungen und Verbindungen nicht in die Platte eindringen können. Bei Aussenanwendungen ist das Ausfüllen der Fugen und Löcher unumgänglich. Möglichst keine Querfugen im Gefälle. Zur Wahrung der Formstabilität der Platten müssen allseitig ausreichende Luftzirkulation und gleiche klimatische Bedingungen herrschen. Die Platten dürfen nicht vollflächig und direkt auf den Untergrund montiert/verklebt werden. Bodenabstand mindestens 10 mm. Eine Wassernase auf der Unterseite, verhindert das „Nachziehen“ von Wasser.
- Befestigung an alle Ecken möglichst durch formschlüssige Konstruktionen, Abstand vom Rand min. 2 cm, max. 10 cm.
- Die Ausdehnung kann bis zu 2 mm / m¹ betragen, Randabstand und Fugenbreite müssen (SIA 274) mindestens 10 mm betragen.
- Die Verbindungen zwischen den Platten müssen so geplant werden, dass parallel zu den Trägern laufende Fugen immer auf einen Träger fallen.

| | |
|----------------|-----------------------------------|
| Dicke | 16.0 mm |
| Gewicht | 23.0 kg / m ² |
| Masse | Toleranz (+ / - 1.0 mm) |
| 2080 x 1590 | 3.31 m ² 76 kg/Platte |
| 3040 x 1290 | 3.92 m ² 90 kg/Platte |
| 4180 x 1590 | 6.65 m ² 153 kg/Platte |

| Spannweite bei L=1000 | Belastung maximal | Durchbiegung 1.5 mm bei: | Durchbiegung 2.0 mm bei: | Durchbiegung 3.0 mm bei: |
|-----------------------|--------------------------|--------------------------|--------------------------|--------------------------|
| 500 mm | 1200 kg / m ² | 1000 kg | 1200 kg | 1200 kg |
| 600 mm | 800 kg / m ² | 500 kg | 600 kg | 900 kg |
| 700 mm | 500 kg / m ² | 300 kg | 400 kg | 500 kg |
| 800 mm | 300 kg / m ² | ----- | ----- | 300 kg |

Zuschnitt / Verarbeitung / Transport / Lagerung

- EXTERNA Balkonbodenplatten können wie Hartholz, respektive wie beschichtete oder belegte Spanplatten verarbeitet werden. Es empfiehlt sich die Verwendung von Hartmetall-Sägeblättern.
- Bei der Verwendung von Handkreissägen empfiehlt sich die Platte von der Rückseite her zu bearbeiten.
- Schnittkanten, Ecken und Bohrlöcher müssen in jedem Fall gefast werden, um Kerbrisse und Verletzungen zu vermeiden.
- Eine weitergehende Behandlung der Kanten ist jedoch nicht notwendig.
- Transport und Lagerung immer flach auf Paletten oder Kanthölzer gebunden. Oberste Platte immer mit Plastikfolie zudecken.
- Balkonbodenplatten müssen während der Lagerung vor Wasser und Feuchtigkeit **geschützt** und bis zur Verarbeitung trocken oder allseits zudeckt, unter gleichbleibenden klimatischen Verhältnissen, **eben** gelagert werden.

Montage

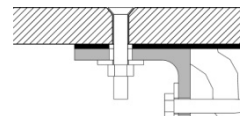
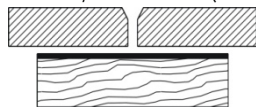
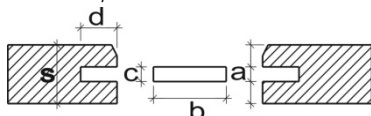
- Die Platten können geschraubt, geklebt oder geklemmt werden. Wichtig ist die Verwendung von korrosions- und witterungsbeständigen Komponenten sowie die richtige Klebtechnik, respektive Abdichttechnik.
- Grundsätzlich gilt es zu beachten, dass EXTERNA Balkonbodenplatten sich wie natürliches Holz verhalten, d.h. bei Feuchtigkeit dehnen sie sich ein wenig aus, bei Trockenheit schrumpfen sie leicht.
- Bei der Befestigung mittels Schrauben ist darauf zu achten, dass die Platten den nötigen Freiraum (Spiel) haben und es muss unbedingt eine dehnbare Unterlage von ca. 2 – 3 mm aus Gummi oder Kunststoff verwendet werden.
- Als Faustregel gilt: Pro Laufmeter Platte 2.0mm Spiel. Beispiel: Plattenlänge 3.0 m ≥ Loch muss 6.0 mm mehr im Durchmesser aufweisen, als die Schrauben.
- Bei der Befestigung auf Holzkonstruktionen empfehlen wir die Verwendung von Montagewinkeln.
- Bei Klebeverbindungen, nur auf ausreichend feste Unterkonstruktionen, müssen die Kleberstreifen durchgehend und in ausreichender Menge aufgetragen werden. Dies verhindert, dass die Ausdehnungskräfte die Platten verformen. Die Verarbeitungshinweise der Klebstoffhersteller sind unbedingt zu beachten.
- Fugen/Löcher müssen mit Fugenmasse versiegelt werden, um die Aufnahme von Wasser (Quellgefahr) zu vermeiden.

Fugen / Verbinden

- Fugen: **GYSO**-Unisilicon 707 + GYSO-Sil Primer 25 (GYSO-Reiniger 2000) Befestigung: GYSO-Poliflex 444
Weitere Auskünfte erteilt **GYSO AG**. Telefon-Hotline: +41 43 255 55 55
- Fugen: **Sikaflex** PRO 3 + **Sika** Aktivator.
- Fugen: **Collano** A 1970 + Collano Washprimer RS 8502
Weitere Auskünfte erteilt auch die **Collano AG**. Telefon-Hotline: +41 41 469 92 75

Nuten

- d = 10 mm, a = 4 mm. Feder aus HPL Streifen von b = 20 mm, c = 4.0 mm (+0/ -0.3)



Bearbeitungen

Zuschnitt Service, Kantenbearbeitung, Nuten, auf CNC-Center möglich.

Technische Änderungen / Haftung

Technische Änderungen bleiben jederzeit vorbehalten. Für alle Fehler, die nicht auf nachweisbare Mängel an den Platten zurück zu führen sind, insbesondere auf die statischen Berechnungen der Unterkonstruktion und die fachmännische Montage, haftet der Kunde. Schadenersatzansprüche, die den Wert der fehlerhaften Platten übersteigen, werden wegbedungen.